



LYCÉE
INTERNATIONAL
FRANÇAIS
DE VILNIUS

ÉTABLISSEMENT
CONVENTIONNÉ

aefe
Agence pour
l'enseignement français
à l'étranger

GUIDE DE FONCTIONNEMENT DU COLLÈGE ET DU LYCÉE KOLEDŽO IR LICĖJAUS VADOVAS 2015

LYCÉE INTERNATIONAL FRANÇAIS DE VILNIUS
VILNIAUS TARPTAUTINIS PRANCŪZŲ LICĖJUS



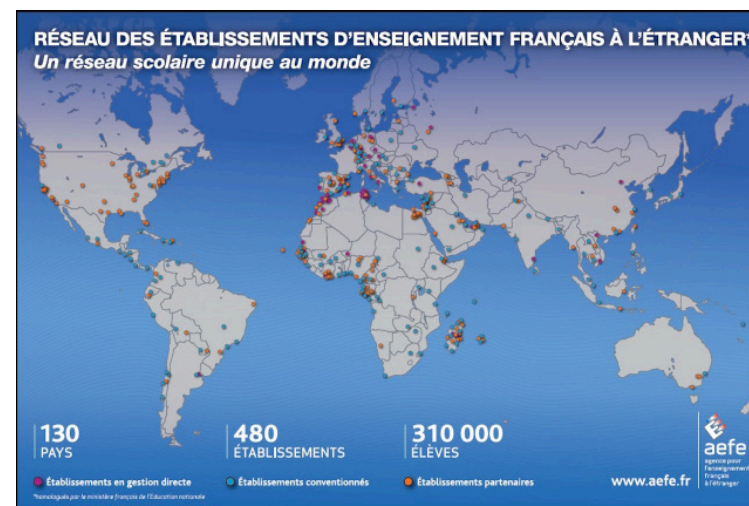


I. Unikalus mokyklų tinklas pasaulyje

VTPL priklauso AEFE (Prancūzijos mokymo užsienyje agentūros) tinklui. Tai yra viešoji įstaiga, prižiūrima Prancūzijos užsienio reikalų ministerijos. AEFE valdo Prancūzijos švietimo sistemą užsienyje. Šis unikalus tinklas apima 488 mokyklas ir 320 000 mokinių 130-yje šalių. AEFE ypatinga dėmesį skiria mokymuisi pagal Prancūzijos pedagogikos modelį ir išsiskiria tiek savo mokymosi rezultatais, tiek savo dydžiu.

I. Un réseau scolaire unique au monde:

Le LIFV fait partie du réseau de l'AEFE qui est un établissement public sous tutelle du Ministère des Affaires étrangères français, qui anime et gère le réseau d'enseignement français à l'étranger. Ce réseau scolaire compte 488 établissements qui accueillent près de 320 000 élèves dans 130 pays. La qualité et l'homogénéité de l'enseignement dispensé dans ces établissements ainsi que les valeurs qui y sont attachées constituent les spécificités de ce réseau unique au monde par son étendue.





II. Garantijos:

Švietimo programos atitinka Prancūzijos švietimo ministerijos reikalavimus:

- išlaikyti egzaminai yra pripažįstami Prancūzijos švietimo ministerijos. Suteikti diplomai atveria galimybes įstoti į Prancūzijos, Lietuvos ir angliškai kalbančių šalių universitetus;
- aukštos kvalifikacijos pedagogai, atvykę iš Prancūzijos, moko tolerancijos bei humanizmo, skatina lygias galimybes, žingeidumą, ir kritinį mąstymą;
- socializacijos ir pilietiškumo ugdymas;
- aktyvus mokymasis;
- mokinių priėmimas nepaisant jų pilietybės ;
- daugiakultūrinė aplinka ir novatoriška pedagogika, skirianti išskirtinį dėmesį užsienio kalbų mokymuisi (prancūzų, anglų rusų, ispanų, italų...).

Mokinių ugdymas daugiakultūrinėje aplinkoje suteikia jiems troškimą bei galimybes mobilumui, kuris yra ištis svarbus šiandieniniame pasaulyje. Vilniaus prancūzų mokyklos baigimo diplomai suteikia mokiniams galimybę rinktis geriausius universitetus Prancūzijoje, Lietuvoje ar anglosaksiškose šalyse.

II. Garanties:

Les programmes sont conformes aux exigences du Ministère français de l'Éducation Nationale:

Examens et diplômes français qui donnent la possibilité d'intégrer les Universités françaises, lituanienes et anglo-saxonnes.

Excellence de l'enseignement (professeurs venant de France) porté par des valeurs universelles: tolérance, humanisme, égalité des chances, curiosité intellectuelle, promotion de l'esprit critique.

Socialisation et éducation à la citoyenneté.

Pédagogie active (nombreux projets).

Accueil d'élèves français expatriés ainsi que des élèves lituanien et de pays étrangers tiers. Fructification de cette diversité culturelle par une pédagogie innovante et d'ouverture, en mettant notamment l'accent sur l'apprentissage des langues (français, lituanien et anglais courant, ainsi que russe, espagnol, italien...).

Former des élèves dans un contexte multiculturel, c'est aussi leur donner l'envie et les moyens de la mobilité (nécessaire dans le monde actuel). Les diplômes délivrés par le LIFV permettent aux élèves de pouvoir rejoindre les meilleures Universités en France, en Lituanie ou dans les pays anglo-saxons.



III. Pasiruošimas egzaminams:

Mūsų mokiniai yra rengiami nacionaliniams Prancūzijos (DNB ir Baccalauréat) bei Lietuvos egzaminams (PUPP ir Brandos). Mokyme akcentuojamas stiprus daugelio užsienio kalbų mokymas ir jį patvirtinantys sertifikatai (Kembrižo egzaminas, IELTS, DELE (ispanų k.), ir kt.)

AEFE (Prancūzijos mokymo užsienyje agentūra) užtikrina:

- įsitvirtinimą vietos kultūroje. Bendradarbiavimas su Lietuvos švietimo ministerija, lietuvių kalbos mokymas nuo pirmos klasės. Istorijos-geografijos bei meno istorijos programa yra pritaikyta Lietuvai. Šalies istorijos kursas yra integruotas į prancūziškas mokymo programas.
- Aukštą kompetenciją. Viso tinklo sėkmė priklauso nuo kiekvienos mokyklos mokinių pasiekimų. Ambicingą ir sėkmingą mokymą patvirtina aukšti rezultatai (brevet (pagrindinio ugdymo) ir baccalauréat (vidurinio ugdymo) išlaikytų diplomų vidurkis – 95%). Didžioji dalis abiturientų tęsia mokslus Grandes écoles (elitinės aukštosios mokyklos) bei geriausiuose tarptautiniuose universitetuose.
- Mokiniais suteikiami tarptautiniu mastu pripažįstami kalbų sertifikatai (Cambridge - anglų k., DELF – prancūžų k., DELE – ispanų k.).

III. Préparations aux examens:

Nos élèves sont préparés aux examens français (DNB et Baccalauréat) et lituaniens (PUPP et Brandos) et l'accent est mis dans l'apprentissage de nombreuses Langues Vivantes et dans leur certification (examen de Cambridge, IELTS, DELE espagnol, etc).

Le LIFV est:

- Un lieu d'ancrage dans la culture locale: partenariat avec le Ministère lituanien, assurance de voir enseigner la langue lituanienne dès le primaire jusqu'au Brandos. En outre, le programme d'histoire-géographie et d'histoire des arts est adapté à la Lituanie et l'histoire du pays est intégrée aux programmes français.
- Un lieu d'excellence pour les élèves: où la réussite de tous constitue une ambition affirmée dans tous les établissements du réseau qui peuvent se prévaloir d'un taux de réussite exceptionnel aux examens du brevet et du baccalauréat (95% en moyenne). La plupart des bacheliers du réseau accèdent ensuite aux grandes écoles et aux meilleures universités internationales.
- Un lieu d'excellence en certification en langues pour les élèves (Cambridge en anglais, DELF passé à l'Institut français, DELE organisé par l'Institut Cervantès en espagnol).



IV. Pedagoginė organizacija

- Nuo 6ème iki 3ème, pamokos yra ruošiamos bei vedamos mūsų mokytojų, kurie įvertina mokinių darbą.
- Licėjaus mokiniai yra įrašyti į CNED sistemą (*Centre National d'Enseignement à Distance* – Nacionalinis nuotolinio mokymo centras), tačiau jiems dėsto mūsų mokytojai. CNED yra atsakingas tik už įvertinimą.
- Pagrindinio mokytojo (klasės auklėtojo) vaidmuo: pagrindinis mokytojas yra klasės auklėtojas. Jis yra privileijuotas tarpininkas tarp mokinių ir tėvų. Auklėtojas užtikrina kiekvieno mokinio asmeninį konsultavimą bei dialogą su šeimomis. Taip pat jis padeda mokiniams pasirinkti studijų kryptį.
- „Mokyklos gyvenimo“ vaidmuo. Koledžas ir licėjus siekia būti svetingi visiems. Norint sudaryti kuo geresnes sąlygas žinių įgijimui, turime laikytis tam tikrų metodų ir taisyklių visų gerovei užtikrinti. Šios taisyklės leis visiems mokyklos bendruomenės nariams bendrauti ir dirbti jaukioje aplinkoje.
- „Mokyklos gyvenimo“ akyliausias tikslas - užtikrinti geriausias sąlygas individualiam ir kolektyviniam mokymuisi, geriausiems rezultatams pasiekti.
- „Mokyklos gyvenimas“ apima viską, kas vyksta mokykloje ne pamokų metu, kuomet mokinių neprižiūri mokytojai: atvykimus ir išvykimus, išvykas, pertraukas, individualų mokymąsi...

IV. Organisation pédagogique:

- De la 6ème à la 3ème, les cours sont préparés et donnés par nos enseignants qui évaluent également nos élèves.
- Au Lycée, les élèves sont inscrits au CNED (Centre National d'Enseignement à Distance) mais encadrés par nos professeurs. Le CNED se charge uniquement de l'évaluation.
- Rôle du Professeur Principal: le Professeur principal est le référent de la classe dont il a la charge. Il est l'interlocuteur privilégié des élèves et des parents. Il assure le suivi individuel des élèves et le dialogue avec les familles. Il accompagne aussi les élèves dans leur choix d'orientation.
- Rôle de la Vie Scolaire: le Collège et le Lycée se veulent un lieu d'accueil pour tous. Ils doivent permettre à chacun l'acquisition de connaissances, de savoirs, de méthodes et de règles pour le bien être de tous. Règles qui permettront à l'enfant, à l'adolescent de se construire et de se sociabiliser.
- La mission du service scolaire est de placer les adolescents dans les meilleures conditions de vie individuelle et collective, de réussite scolaire et d'épanouissement personnel.
- La vie scolaire recouvre tout ce qui se passe en dehors des cours: tous les moments où l'élève n'est pas dans sa classe, encadré par un professeur: arrivées et départs, déplacements dans le collège, récréation, demi-pension, études...



CPE (Patarėjo švietimo klausimais) atsakomybės:

- administracinis darbas: pamokų lankymas, vėlavimai, nuobaudos, įvairūs leidimai...
- mokinio pasiekimų stebėjimas, bendradarbiaujant su mokytojais;
- mokinių prižiūrėjimas: klasėse, fojė, kieme, valgykloje, išvykų metu....
- bendravimas su tėveliais: dalinimasis informacijos ir edukacinio proceso darba;
- mokytojų pavadavimo valdymas: tvarkaraščio pakeitimai ir jų reorganizavimas;
- darnaus mokymosi palaikymas: jaunimo motyvacija ir palaikymas ;
- pedagoginio personalo valdymas, paslaugų organizavimas, komandų valdymas.

Patarėja švietimo klausimais, be jau minėtų tikslų, vykdo kiekvieno mokinio pastovų stebėjimą.

Patarėja taip pat palaiko nuolatinį ryšį su šeimomis ir glaudžiai bendradarbiauja su visais švietimo bendruomenės nariais (direktoriumi, mokytojais...). Siekdama užtikrinti potencialių problemų mokykloje prevenciją bei rasti sprendimą iškilusių sunkumų metu.

Ji taip pat aktyviai dalyvauja mokyklos bendruomenės gyvenime (darbuotojų į apmokymai, dalyvavimas edukaciniuose projektuose, susirinkimai, mokytojų taryba).

Le service de vie scolaire est sous la responsabilité du Conseiller Principal d'Éducation (CPE) qui a pour mission:

- La gestion administrative: absences, retards, punitions, autorisations diverses...
- Le suivi des élèves en liaison avec les enseignants.
- La surveillance des élèves: la salle d'études, le foyer, la cour de récréation, la restauration, les déplacements, les sorties,...
- La relation avec les familles: permet d'échanger de l'information et de garder une cohérence éducative.
- La gestion des absences des enseignants: aménagements des remplacements et réorganisation des emplois du temps.
- L'animation et la relation éducative avec les jeunes: proposer, susciter et être attentif à chacun.
- La gestion des personnels d'éducation.

Rôle du Conseiller Principal d'Éducation (CPE): en plus des missions déjà citées ci-dessus, assure un suivi global et individuel de l'élève.

En effet, il est régulièrement en contact avec les familles et travaille en étroite collaboration avec tous les membres de la communauté éducative (directeur, professeurs,...) afin de trouver des solutions aux difficultés rencontrées par les élèves ou tout simplement de les accompagner et de les guider dans leur scolarité.

Il participe également à la vie de la communauté scolaire (formation des délégués, projets pédagogiques, conseils de classe, réunions ...).



Patarėjas švietimo klausimais taip pat yra CNED koordinatorius. Jis užtikrina užduočių stebėjimą bei bendradarbiavimą su organizacija.

Mokykloje vykdomas pedagoginis mokyklos gyvenimo projektas yra pagrįstas prancūziško švietimo modelio ypatingumu. Ugdome asmenybę kaip individą, kaip bendruomenės narį bei kaip pilietį (atvirumas pasauliui globalizacijos kontekste).

V. Informacinė knygelė (Carnet de correspondance)

Tai yra pagrindinė bendravimo priemonė, kurioje rasite šią informaciją:

- Svarbias naujienas, kurias Jums nori pranešti mokykla;
- Galite paprašyti susitikimo su mokytoju;
- Atleidimus nuo dalyvavimo kūno kultūros;
- Informaciją apie vėlavimus ir vaiko palikimus po pamokų;
- Mokyklos vidaus tvarkos taisykles;
- Mokslo metų kalendorių;
- Sąrašą asmenų, kuriems leidžiama pasiimti vaiką iš mokyklos (sąrašą užpildote Jūs);
- Vaiko užsiėmimų tvarkaraštį, kurį jis turi užpildyti;
- Leidimus išeiti iš mokyklos teritorijos.

Enfin, il est aussi le coordinateur du CNED, assure le suivi des devoirs et la communication avec les services de scolarité de l'organisme.

Nous avons un véritable projet de vie scolaire basé sur les spécificités du modèle français: vouloir éduquer la personne en tant qu'individu, en tant que membre d'une communauté, et comme citoyen (ouverture d'esprit dans un contexte de mondialisation).

V. Le carnet de correspondance:

Outil majeur de communication. Vous trouverez dans ce document des pages dédiées pour:

- Les informations importantes que souhaitez échanger avec vous l'établissement.
- Solliciter un rendez-vous avec un enseignant.
- Les dispenses d'éducation physique et sportive.
- Vérifier les retards en cours et les retenues de vos enfants.
- Le règlement intérieur de l'École.
- Le calendrier scolaire.
- La liste des personnes autorisées à prendre en charge votre enfant (liste que vous devrez compléter).
- L'emploi du temps de votre enfant qu'il devra remplir.
- L'autorisation de sortie.



VI. Neatvykimai, pamokų praleidimai

Jeigu Jūsų vaikas negali atvykti į mokyklą, prašome informuoti iki 9.00 val. Šiuo adresu:

cpe@efv.lt

VTPL įsipareigoja nuo 10 val. pranešti tėveliams apie kiekvieną vaiko neatvykimą į mokyklą, apie kurį nebuvo pranešta.

Sugrįžęs į mokyklą, prieš eidamas į pamokas mokinys privalo ateiti į CPE kabinetą ir pateikti nedalyvavimo pamokose priežastį. Prašome užpildyti ir pasirašyti specialų lapelį, kurį rasite vaiko *Carnet de correspondance*, puslapyje “*correspondance établissement <-> famille*”.

VII. Išėjimas iš mokyklos teritorijos (Collège)

Nuo 6ème iki 3ème klasės mokiniams draudžiama išeiti iš mokyklos teritorijos pietų pertraukos metu (išskyrus vaikus, kurių tėvai pasirašė įgaliojimus pietauti už mokyklos ribų).

Ta pati taisyklė galioja ir tuomet, kai mokinių tvarkaraštyje yra tarpas tarp pamokų – « langas ».

Mokiniai privalo likti mokyklos pastate iki 16 val. 30 min. (pamokų pabaiga), išskyrus atvejus, kuomet tėveliai suteikia raštišką leidimą. Jį galite užpildyti informacinės knygelės nugarėlėje.

VI. Les absences:

En cas d'absence de votre enfant, vous devrez prévenir l'École avant 9h00 à l'adresse suivante:

cpe@efv.lt

Le LIFV s'engage à envoyer un mail à chaque famille à partir de 10h pour chaque absence non justifiée.

Suite à une absence, votre enfant devra se présenter dans le bureau de la CPE pour justifier son absence par le moyen du carnet de correspondance que vous aurez préalablement rempli à la page “*correspondance établissement <-> famille*”.

VII. Les sorties du Collège:

De la 6ème à la 3ème, les élèves ne sont pas autorisés à sortir sur le temps de la pause méridienne, sauf s'ils ont une autorisation des parents.

Il en va de même en cas d'étude en milieu de matinée ou d'après-midi. Les élèves devront rester dans l'établissement jusqu'à 16h30 (heure de fin de cours), sauf autorisation de votre part (à remplir au dos du carnet).



VIII. Išėjimas iš mokyklos teritorijos (Lycée)

Licėjaus mokiniams leidžiama išeiti ir įeiti į mokyklos pastatą tuomet, kai mokiniatūri pertraukas tarp pamokų (“langus”) bei pietų pertraukos metu be apribojimų, jeigu tėvai neprieštarauja.

IX. Jūsų vaikų mokymosi pažymiai:

Jūsų vaikų pažymiai yra prieinami internet, Pronote platformoje. Platformos internetinį adresą galite rasti mokyklos internetiniame puslapyje:

Jūsų prisijungimo duomenis atsiųsime elektroniniu paštu artimiausiu metu.

Kiekvieno trimestro pabaigoje vyksta mokytojų tarybos susirinkimas. Jo metu mokytojai pristato vaiko mokymosi rezultatus bei įrašo įvertinimą į pasiekimų knygelę.

Pasiekimų knygelė (Bulletin scolaire) – tai asmeninis mokinio dokumentas, kuriame mokytojai įrašo savo dėstomo dalyko pažymių vidurkį kiekvienam trimestrui.

Taip pat pasiekimų knygelėje žymimi Jūsų vaiko vėlavimai bei neatvykimai į pamokas.

Po Klasės tarybos susitikimo praėjus maždaug savaitei, vyksta tėvų ir mokytojų susirinkimas. Pagrindinis mokytojas (klasės auklėtojas) perduoda pasiekimų knygeles tėvams. Tėvams, kurie susirinkime dalyvauti negali, pasiekimų knygelė siunčiama paštu. Jeigu negaunate knygelės per tris savaites po susirinkimo datos, nedvejodami kreipkitės į administraciją.

VIII. Les sorties du Lycée:

Les élèves du Lycée sont autorisés à sortir et entrer dans l'établissement: en cas d'étude et sur le temps du midi, sans restriction, sauf avis contraire de votre part.

IX. Les notes scolaires de vos enfants:

Vous pouvez accéder en ligne aux notes de vos enfants et suivre son évolution, via la plateforme Pronote.

Le lien est sur le site de l'École.

Votre code d'accès et votre identifiant, vous seront envoyés par mail le plus rapidement possible.

À chaque fin de trimestre, il y a un conseil de classe. L'équipe pédagogique y fait un bilan des résultats de votre enfant et met une appréciation générale sur le bulletin scolaire. Le bulletin est un document individuel où chaque enseignant note la moyenne de l'élève pour sa matière, sur la période.

Les absences et les retards de votre enfant apparaissent sur le bulletin.

Environ une semaine après le Conseil de classe, une réunion parents-professeurs est organisée et le professeur principal de la classe de votre enfant vous remettra en main propre son bulletin. Pour les parents n'ayant pas pu venir à la réunion, le bulletin vous sera envoyé à votre adresse postale. Si vous ne le recevez pas dans les trois semaines qui suivent la réunion, n'hésitez pas à nous le faire savoir.



X. Mokymo reikmenys ir inventorius

Mokiniamis suteikiamos knygos bei mokymo reikmenys bei inventorius yra bendro naudojimo bei priklauso mokyklai. Prašome mokinių tausoti ir saugoti inventorių, kad mokslo metų pabaigoje jis būtų sugrąžintas tvarkingas.

Už kiekvieną sugadintą ar dingusią knygą tėveliai turės sumokėti knygyno kainomis.

Vadovėliai turi būti prižiūrėti, sutvarkyti ir aplenkti.

X. Usage des matériels mis à disposition:

Les livres et le matériel mis à disposition des élèves sont le bien commun et celui de l'école. L'élève doit en prendre grand soin et les rendre en bon état en fin d'année. Tout livre dégradé ou manquant devra être payé par les familles aux tarifs trouvés en librairie. Les manuels scolaires doivent être couverts, entretenus et réparés. Les élèves devront avoir une paire de chaussures à l'intérieur.



Bienvenue au Collège-Lycée!
Passez une très bonne année scolaire avec nous!

Sveikiname Jus Koledžo-Licėjaus klasėje!
Linkime puikiai praleisti mokslo metus!

LYCÉE INTERNATIONAL FRANÇAIS DE VILNIUS
VILNIAUS TARPTAUTINIS PRANCŪŽŲ LICĖJUS

ŠILO G. 13

LT-10317 VILNIUS

+370 650 99169